

GRAVATS RUPESTRES
AL PLA DE LA CALMA

FRANCESC CASANELLAS BASSOLS

INTRODUCCIÓ

Fins fa poc no es coneixien gaires restes prehistòriques pels voltants del pla de la Calma, a part de l'estela de la Calma. En els darrers anys s'hi han trobat alguns dolmens [6] i s'han pogut inventariar una dotzena de llocs amb gravats rupestres. Malgrat que els motius dels gravats són comuns a tot Europa, la interpretació i la datació de molts d'ells ens és molt difícil avui i és un tema obert a la investigació.

N'hi ha de clarament prehistòrics, com l'estela de la Calma o els gravats en la roca nord del collet de la Font i d'altres probablement de temps històrics, com la gran cassoleta de la Caseta.

Cassoletes o cúpules

Hi ha roques amb cassoletes per tot Europa. No és clar l'ús d'aquestes cavitats. Podem dir que hi ha tantes teories com roques amb cassoletes. Tampoc hi ha d'haver una explicació única, ja que hi cassoletes de diversos tipus. N'hi ha de clarament simbòliques i altres que semblen utilitàries.

Les de mides petites (*cup marks* en anglès), de 3 a 10 cm de diàmetre i 0,5 a 5 cm de fons, a vegades estan envoltades amb cercles concèntrics (com en l'Estela de la Calma) i no tindrien un ús pràctic. Altres estan unides per reguerons en estrella, com en la roca que hem trobat al Collet de la Font. Es considera molt probable el seu origen prehistòric, però en alguns llocs se'n van anar fent fins a temps històrics.

Corroboraria l'origen prehistòric d'algun tipus de cassoletes amb reguerons la seva presència prop de dolmens (turó de la Torre) i fins i tot sobre les lloses dels dolmens, com en el cas del de Vilaclara (Moianés).¹

El país d'Europa on pot ser més interessant recollir les tradicions relacionades amb les cassoletes és Estònia, ja que va ser pagana fins més tard del segle XII. Una tradició oral que hi havia al nord d'Estònia, diu que es gravava una cassoleta quan moria una persona, ja que era el pas cap a l'altre món [1].

A l'Índia estaven lligades al culte de la fertilitat i fins al segle XIX se'n gravaven en roques per on passava la comitiva del casament.

1 I tampoc és tant clar. Al voltant del que sembla bé un dolmen, a Vilaclara, i ha 5 tombes. En el Patrimoni de la Generalitat hi consta la cista megalítica de Vilaclara com del neolític tardà (i no hi surten les tombes) i en el Patrimoni de la Diputació hi figuren les restes com a necròpolis medieval (i no parlen de cap dolmen).

Cassoletes sense reguerons, al cim d'un turó, com la del turó Pedregós, podrien haver servit per posar-hi menjar com a present pels déus. A Estònia es van fer servir fins al segle XIX. Cada forat pertanyia a una família diferent, i les dimensions devien estar relacionades amb l'estatus de la família.

Grans cassoletes amb reguerons podrien haver-se fet servir per premsar olives o raïm o per a forns d'oli de ginebre, en època històrica. D'aquestes dareres n'hi ha amb forma de fulla amb els seus nervis. Normalment es nota la marca del foc fet al voltant. I per últim hi ha roques amb cavitats provocades per l'erosió, sense cap intervenció humana.

Un altre ús ha estat la cura màgica. Un objecte es posava en contacte amb la part malalta i després es deixava en una cassoleta per transferir-hi el mal. També es tractaven els ulls amb l'aigua de pluja recollida en les cassoletes. Això segurament això no era la utilització original, però mostra que la gent que ho feia les tenia per molt antigues.

Creus

No es cert que el símbol de la creu aparegués amb el cristianisme. El primer símbol dels cristians era un peix i no van adoptar el símbol de la creu fins cap al segle IV² i llavors van copiar la creu pagana, ja que la creu normalment usada pels romans era o un arbre o un pal simple o en forma de T o X. Si bé n'hi ha sobre megàlits prehistòrics per cristianitzar-los, es va utilitzar a Egipte, a Babilònia, en el culte a Mitra, etc. Se n'han trobat fins amb 8000 anys d'antiguitat. Recordem el cèlebre home del neolític Ötzi, trobat congelat als Alps, que entre els diversos tatuatges en tenia un en forma de creu (figura 2) [2]. Hi ha autors que

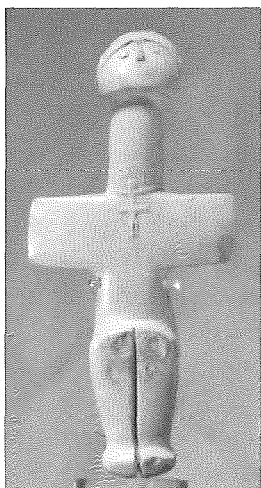


Figura 1. Figura.
Museu de Xipre.

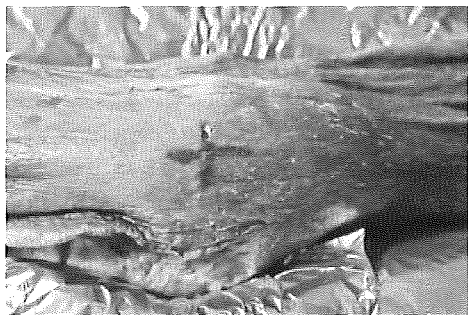


Figura 2. Tatuatge al genoll d'Ötzi.

2 Només ens consta una creu grega al segle III, en una catacomba, citada per «The Catholic Encyclopedia».

pensen que són representacions esquemàtiques de la figura humana. Com a argument a favor d'aquesta teoria mostrem una figura trobada a Xipre, del calcolític, que a part de la posició cruciforme, té penjada una creu al coll que és una reproducció de la mateixa figura (figura 1).

El que passa és que, fins i tot per als experts, hi ha casos en que és molt difícil posar data a les creus.

La majoria de les creus que hem inventariat s'assemblen i semblen fetes per repicat directe, amb secció en «U», que mostraria la seva antiguitat.

Gravats lineals

Formats per ratlles amb signes o dibuixos diversos.

D'aquest tipus de gravats hem pogut inventariar el del pla de l'Ase Mort i els del Bellit, que són molt similars.

1. ROCA AMB GRAVATS AL PLA DE L'ASE MORT

Situació: ETRS89 31N 445403 4627188 1233m. Uns 200 m al nord del pla de l'Ase Mort, al pla de la Calma, en un corriol que va cap al turó de coll Formic. Terme del Brull. Qui em consta que ho va trobar primer és Carme Vila i el seu marit el 2007, però la troballa va quedar inèdita. David Vilasís la va retrobar el desembre del 2012 i ho va comunicar a l'ajuntament del Brull. Va ser examinada posteriorment per l'arqueòleg Toni Cavaller.

Fa uns 110 x 70 cm. Al cantó sud té una petita pedra que també sembla tenir inscultures. Uns 70 m al sud hi ha les restes d'un dolmen [6].



Figura 3. Roca amb inscultures prop del pla de l'Ase Mort.

2. ROQUES AMB CASSOLETES AL PLA DEL GINESTAR

Situació, en la part nord del pla del Ginestar, al pla de la Calma:

- Núm. 1: ETRS89 31N 444444 4624767 1227m
- Núm. 2: ETRS89 31N 444495 4624742 1237m
- Núm. 3: ETRS89 31N 444521 4624745 1240m

Aquestes roques tenen gravades cassoletes de diferents mides. La més espectacular és la que marquem amb el núm. 3. Les grans cassoletes podrien ser d'època medieval. Al voltant d'aquestes roques hi ha molts amuntegaments de pedres que semblen artificials i fins i tot hi ha pedres tallades. Possiblement era un indret utilitzat com a pedrera en èpoques posteriors.

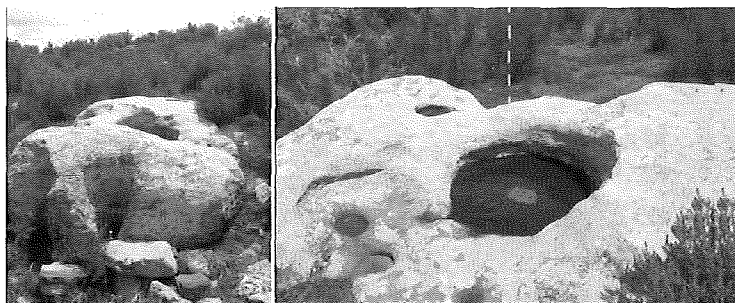


Figura 4. Roca núm. 3 al pla del Ginestar, vista general i detall.

3. ROQUES AMB CASSOLETES AL TURÓ DE LA TORRE

Situació, a l'oest del turó de la Torre:

- Núm. 1: ETRS89 31N 444556 4624146 1262m.
- Núm. 2: ETRS89 31N 444581 4624164 1265m.
- Núm. 3: ETRS89 31N 444593 4624161 1265m.

La núm. 1, té una cassoleta molt petita; la 2, una cassoleta una mica més gran en un extrem, i la 3, una gran cassoleta, d'uns 45 cm de diàmetre amb dos reguerons (figura 5).



Figura 5. Cassoleta al Turó de la Torre.

És interessant saber que al cim del turó hi ha les restes d'un dolmen [6].

4. L'ESTELA DE LA CALMA

Situació: ETRS89 31N 444908 4623419 1265m. Incorporada a la barraca d'en Ramon, al turó del Polioll, al pla de la Calma, al costat del camí que va

del pla de les Termes cap al Sull. Terme del Montseny, però a pocs metres del terme de Tagamanent.

Fins als anys cinquanta, la pedra estava ajaguda a terra, al mateix lloc on és ara, amb les inscultures cap a terra, cosa que explica per què no se n'havia parlat mai. La barraca d'en Ramon es va construir cap als anys 60 i s'hi va incorporar l'estela.³ No va ser inventariada fins al 1976.

La llosa és de gres i està gravada amb cercles concèntrics. Pesa uns 1000 kg i fa 185 x 130 x 42 cm. És de les poques esteles existents del neolític amb gravats i ha estat declarada «bé cultural d'interès nacional» per la Generalitat de Catalunya.

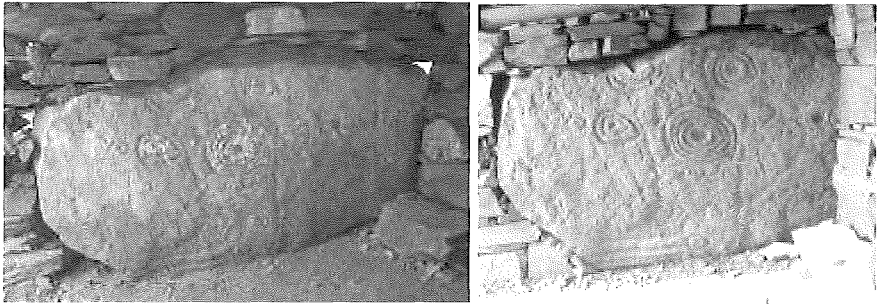


Figura 6. L'estela de la Calma original (esquerra) i la còpia.

El dibuix de l'esquerra s'ha interpretat com una figura femenina. Si acceptéssim aquesta interpretació, llavors la posició original de la llosa hauria sigut horitzontal, dreta o ajaguda a terra. El tema dels cercles concèntrics amb la cassoleta al mig i sovint amb un regueró radial és molt comú a tot el món, però no el sabem interpretar.⁴ La figura 7 mostra el gravat en una roca a Roughtin Linn, Berwick-upon-Tweed, al districte de Northumberland, Anglaterra, idèntic al dibuix central de l'estela de la Calma.

Malgrat el seu valor, no es va fer res per protegir la pedra, que va sofrir actes vandàlics amb rascats i pintures el 2005. El 2008 la cabana es va desmun-

3 Ramon Vallbona, masover del Bellit, va fer construir (pel seu germà Frederic) una barraca i hi va incorporar l'estela, i d'aquí ve el nom de *barraca d'en Ramon*. Fins llavors, la que era coneguda com a *barraca d'en Ramon*, era una barraca més petita, actualment en runes, situada entre el turó de la Primavera i el pla dels Trèmols (ETRS89 31N 443673 4623244), la construcció de la qual també es va atribuir Ramon Vallbona. La duplictat del nom ha donat com a error que en l'antic mapa de l'Alpina i en el de l'ICC, el pla dels Trèmols estigui situat al sud-est de la barraca nova, en les Pelunques, en lloc del sud-est de la barraca vella. El nou mapa de l'Alpina del 2010 ja està corregit.

4 Una hipotesi bastant extesa és que es tractaria del símbol del sol, però no s'enten que es gravessin tants sols junts i per tant també s'ha dit que poden ser símbols d'estrelles, però no quedaria clar que signifiquen els radis i els reguerons.

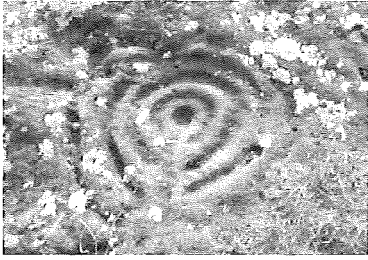


Figura 7. Gravats en una roca a Roughin Linn. Anglaterra.

tar per treure'n la pedra, que va ser restaurada. Es va aprofitar per a fer una prospecció de l'entorn, que només va proporcionar fragments de ceràmica relativament moderns i un fragment de sílex.

L'original s'exposa al poble del Montseny, lluny del centre i sense cap indicació per arribar-hi, en posició vertical, com es suposa que era la posició original. Una còpia de la pedra s'ha col·locat a la barraca, que ha estat reconstruïda, encara que sense respectar l'aspecte

rústic de l'original i tapant una part de l'estela.

Antigament es parla d'una «pedra de l'Arca» o «pedra Selarca» per aquest indret [3], per indicar divisions territorials. Es molt probable que es tracti d'aquesta llosa.

Val la pena aclarir que l'anomenada «Sitja del Llop» no té res a veure amb l'estela de la Calma, excepte la proximitat (90 m). El nom autèntic era «Sitja de Llop», no «Sitja del Llop». El mapa de l'Editorial Alpina del 1977 encara tenia la denominació correcta. Es tractava d'un clot per a caçar llops, molt abundants en la zona. A dins hi posava un cap de bestiar mort o carn passada i es tapava amb branques, bruc, fullaraca, etc. [5]. Quan es van extingir els llops es va reomplir per evitar que hi caigués la gent o el bestiar, però encara es nota la depressió en el lloc on era: ETRS89 31N 444857 4623303 1258m, prop de la cruïlla de camins al sud del turó del Polioll.

5. ROQUES AMB INSCULTURES AL BELLIT⁵

Situació: ETRS89 31N 442672 4623498 1088m. A 120 m, 243° de Sant Nicolau, prop del Bellit. Terme de Tagamanent.



Figura 8. Detall d'una roca amb gravats al Bellit.

En aquest punt i a 18 m 205° hi ha varies roques gravades.

No hi ha cap tipus de ratlla en les altres roques del voltant (molt abundants), i això permetria descartar que es tracti de gravats naturals. Els gravats s'assemblen molt als del pla de l'Ase Mort. En una d'aquestes roques hi ha una creu.

⁵ Les vam trobar amb Francesc Baldrís i Pere Tuset el 3 de juliol del 2013, seguint les indicacions que li havia donat a Isidre Vallbona la seva mare.

Una mica més lluny, hi ha una roca amb dues cassoles còniques (442936 4623253) i una pedra amb una petita cassola (442913 4623343).



Figura 9. Creu i petites cassoles còniques al Bellit.

6. LA ROCA DE L'AMORRIADOR (BALMA DE LES CREUS)

Situació: ETRS89 31N 443996 4626381 1134m. Terme del Brull. Al nord del camí de la Caseta al pla de Bassau, a 77 m 332° del darrer revolt pronunciat abans d'arribar a la pista del pla de la Calma. La roca de l'Amorriador és la plataforma superior, amb les inscultures. Un amorriador és un indret on el bestiar fa la migdiada i es suposa que això es feia on hi ha la balma i arbres que fan ombra. El nom de *balma de les Creus* sembla bastant recent.

La balma forma tres concavitats d'una profunditat màxima de 2,8 m i una amplada d'uns 5,1 m. No s'hi va trobar material arqueològic. Figura a l'Inventari del Patrimoni Arqueològic de la Generalitat.



Figura 10. La balma de les Creus.

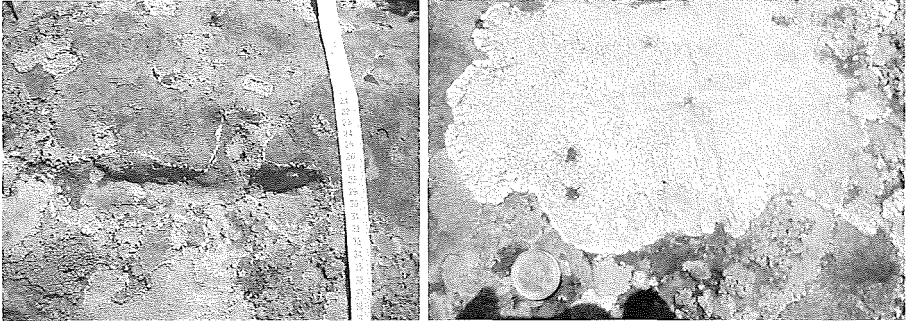


Figura 11. Creus a la roca de l'Amorriador.



Figura 12. Cassoleta i creus a la roca de l'Amorriador. Es poden veure dues creus a baix sobre les marques triangulars.

7. ROQUES AMB CASSOLETES AL COLLET DE LA FONT⁶

Situació: ETRS89 31N 443699 4626331 1098m (terme de Tagamanent) i ETRS89 31N 443714 4626420 1102m (terme del Brull). Prop de la Caseta. Una roca al sud i l'altra al nord del camí de la Caseta al pla de Bassau.

La roca del sud té una cassoleta amb regueró en una paret lateral, és a dir *en posició vertical*. El fet que molt a prop i hi hagi el límit dels termes del Brull i Tagamanent fa pensar que la posició original era horitzontal i que la roca va ser aixecada per marcar el terme. Els gravats de roca del nord tenen un aspecte molt primitiu (prehistòric), amb petites cassoletes unides per reguerons en estrella.

⁶ Trobades el 10 de juliol del 2013 amb Francesc Baldrís i Pere Tuset.

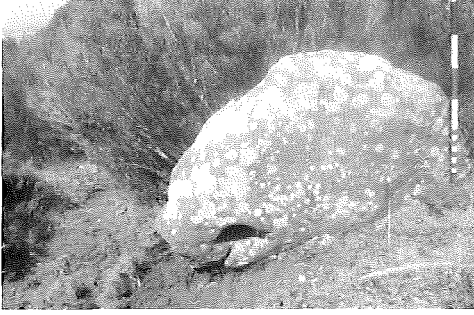


Figura 13. Roca al sud del collet de la Font.



Figura 14. Detall de la roca al nord del collet de la Font.

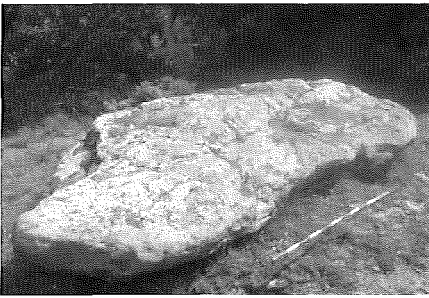


Figura 15. Roca al nord del collet de la Font.

8. ROQUES AMB CASSOLETES A LA CASETA

Situació (cassoleta gran): ETRS89 31N 443475 4626322 1070 m, a la part nord de la casa. Terme de Tagamanent.

Hi ha diverses cassoletes. Dues de grans, especialment una d'uns 47 cm de diàmetre amb regueró (figura 16). Aquesta sembla més moderna que la resta i podria ser la base d'un forn d'oli de ginebre, però no s'hi aprecien senyals de foc. N'hi ha d'altres de més petites disperses per l'entorn, que no semblen utilitàries, com en una roca a l'entrada del corral (figura 17).

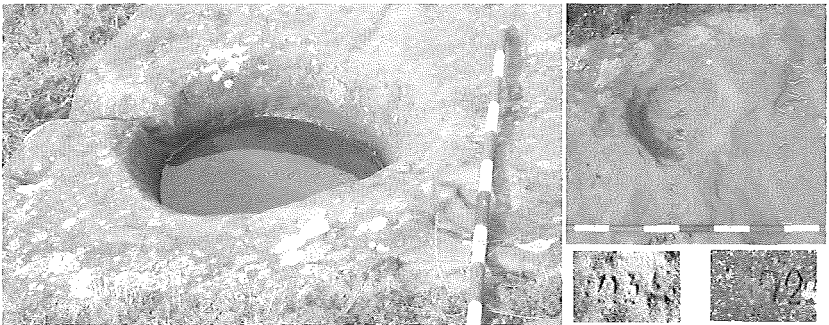


Figura 16. Grans cassoletes i números a la Caseta.

Hi ha creus gravades. En una altra roca hi ha gravat l'any 1736. Però no podem afirmar si és quan es va refer la casa o té a veure amb l'execució o retoc d'alguna cassoleta o creu. També apareix un núm. 192, un 6 i un 8.

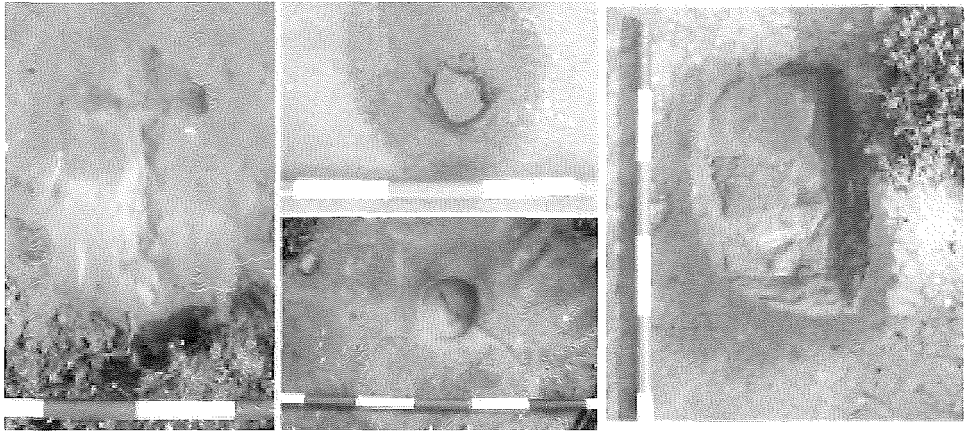


Figura 17. Creu i cassoletes a la Caseta. (Es nota la part de la creu que estava soterrada).

9. CASSOLETA AL PUIG PEDREGÓS

Situació: ETRS89 31N 442972 4627078 942m. Puig situat entre el Turó del Mas i el Turó de Ferreres. Al cim del turó. Entre els termes del Brull i Tagamanent. Ja documentada en [4].

La boca fa uns 18 x 14 cm i la profunditat màxima és de 10 cm.

Està just en la frontera entre els termes del Brull i Tagamanent, el que podria fer sospitar que fos utilitzat per posar-hi algun tipus de fita. Però ni té la profunditat ni la forma adequada. El proper Turó del Mas té un munt de pedres per indicar el límit del terme. A més no està en el punt més alt sinó en una roca plana amb grans vistes predominants al nord-oest, el que fa pensar que la hipòtesi que fos un lloc per posar-hi ofrenes sembla molt versemblant.

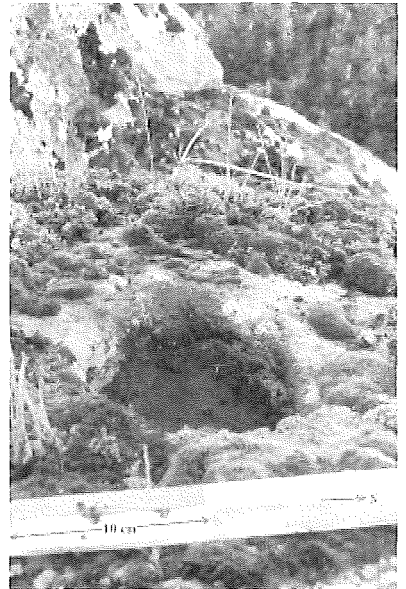


Figura 18. Cassoleta al Puig Pedregós.

10. LA ROCA DELS AUBATS⁷

Situació: ETRS89 31N 442549 4625227 992m. Terme de Tagamanent. Just al costat del camí que va de la Perera cap al serrat de la Creu, per sobre de font Suqueta.

Es tracta d'una roca plana, que forma una petita balma, en què hi ha gravades creus i alguna cassoleta rodona, quadrada i romboïdal. Al menys hi ha 8 creus ben marcades (dos grups de quatre) i algunes altres més desdibuixades. També hi ha un símbol de fletxa ↑.

La tradició, passada per Josep de Can Figuera a Joan López, diu que les creus corresponen a albats (nens morts abans de tenir ús de raó). Però aquesta explicació i el nom popular no té perquè ser real. El tipus de creu és molt similar al d'altres llocs i no s'explica la presència de cassoletes. Tampoc s'explica que es marqués la mort de nens en una roca tan lluny de totes les masies. Al costat d'algunes creus hi ha una petita rodona, molt similar a les que hi ha a la pedra dels Sacrificis de Capmany.



Figura 19. La roca dels Aubats des del camí i per darrera.

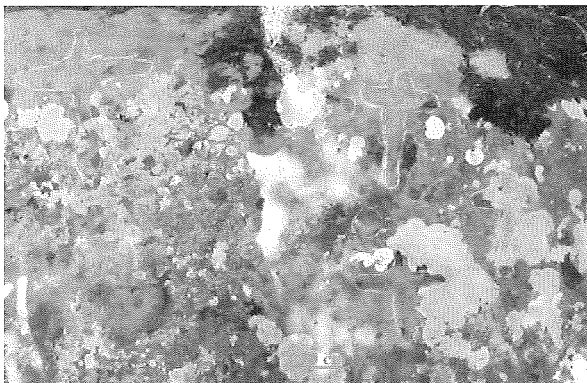


Figura 20. Grup de quatre creus i petites cassoletes a la roca dels Aubats.

⁷ Notem la mateixa variant dialectal: BalmaàBauma, AlbatsàAubats.

11. CREUS A LA CODINA

Situació: ETRS89 31N 441175 4625621 811m. A 340 m, 52° de la Codina, a prop del camí que va cap a la Figuera. Terme de Tagamanent.

Sobre una roca hi ha gravades dues creus [4].



Figura 21. Roques a la Codina i una de les creus.

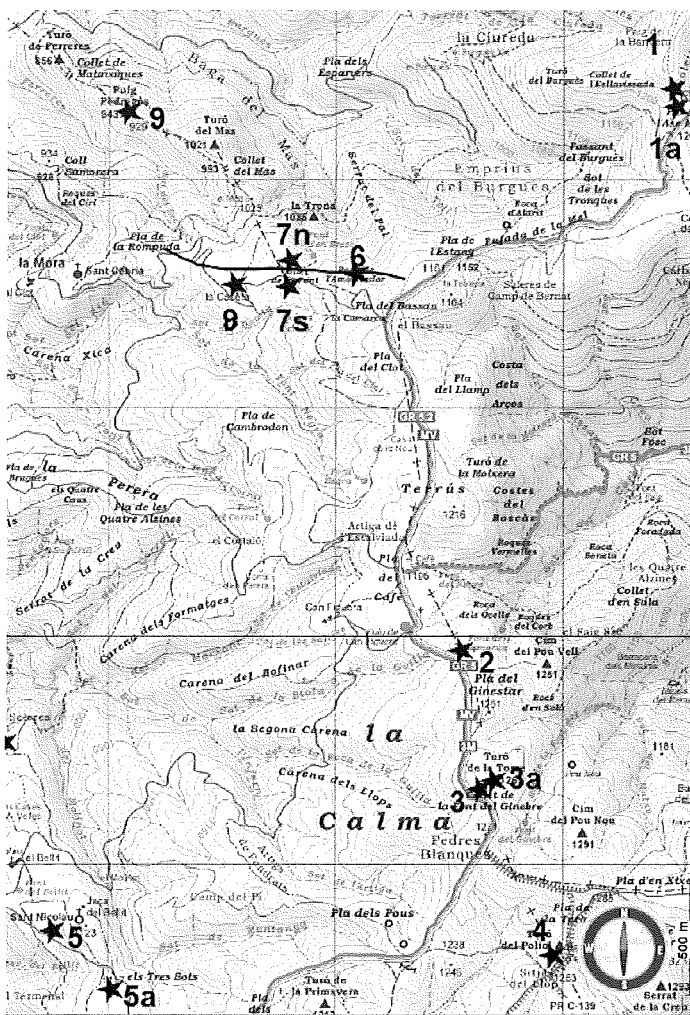
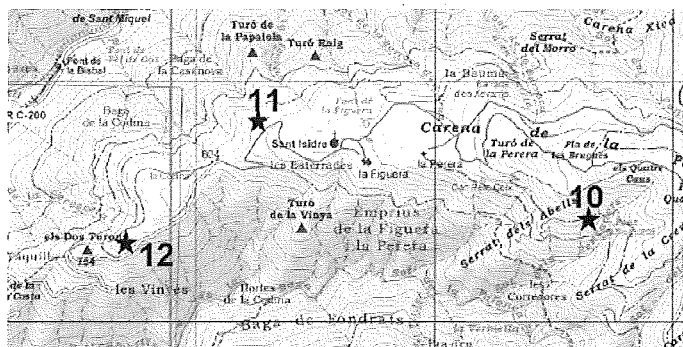
12. CASSOLETA AL TURÓ DE LA TAQUILLA

Situació: ETRS89 31N 440625 4625134 778m. Terme de Tagamanent. Al sud-oest de la Codina hi ha dos turons coneguts precisament per «els dos turons». En el cim més proper a la Codina, el turó de la Taquilla, hi ha una roca amb una cassoleta ovalada [4]. Per la situació i la manca de reguerons podria tenir la mateixa utilitat que la del puig Pedregós, de fer ofrenes als déus.



Figura 22. El Turó de la Taquilla i la cassoleta.

MAPES (El números corresponen als dels paràgrafs).



1: Roca i 1a: dolmen, al pla de l'Ase Mort. 2: Roques al Pla de Ginestar. 3: Roques i 3a dolmen al turó de la Torre. 4: Estela de la Calma. 5: Gravats i 5a cassoletes, al Bellit. 6: Roca de l'Amorriador. 7n: Roca al nord i 7s roca al sud del collet de la Font. 8: La Caseta. 9: Puig Pedregòs. 10: Roca dels Aubats. 11: Creus a la Codina. 12: Turó de la Taquilla. (Basat en el mapa de l'Editorial Alpina).

BIBLIOGRAFIA

[1] TVAURI, Andres, «Cup-marked stones in Estonia», *Folklore: Electronic Journal of Folklore*, vol. 11, 1999, 113-169.

[2] TARRÚS, Josep et al., «Reflexions sobre els gravats rupestres prehistòrics de Catalunya: el cas de l'Alt Empordà», *Cypsela*, núm.12, 1998, 119-134.

[3] Arxiu i Biblioteca Episcopal de Vic, ms. 2.89 Arxiu Parroquial de Sant Cebrià de la Mora, R/3. p. 396-401.

[4] ROMA I CASANOVES, Francesc, *Patrimoni existencial de l'Alt Congost* [en línia] Francesc Roma i Casanovas, <<http://excursionismecientific.wordpress.com/>> [Consulta: 27 agost 2013].

[5] MASSIP I GIBERT, Josep Maria, «El llop i els humans. Passat i present a Catalunya», Arola Editors 2011.

[6] CASANELLAS BASSOLS, Francesc, *Restes prehistòriques d'Aiguafreda i el seu entorn* [en línia] <<http://www.casanellas.com/varis/megalits-aiguafreda.pdf>> [Consulta: 10 desembre 2013].

(Endnotes)