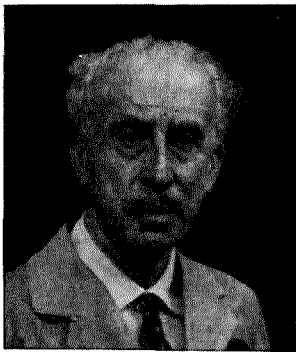


JAUME BOFILL I FERRO:
RETRAT D'UN CRÍTIC
HUMANISTA

ALBERT MANENT

Aquest article es va publicar a *Revista de Catalunya*, 73, abril de 1993 i el reproduïm aquí per desig del seu autor i amb el permís de la direcció de l'esmentada revista. Va obtenir el premi *Bofill i Ferro* 1993



Jaume Bofill i Ferro era, com altres intel·lectuals catalans —Eugeni d'Ors, Josep Maria de Casacuberta o el Miquel Batllori— descendent d'indians. La seva mare, dona Amèlia, havia nascut a Puerto Rico. Però els Bofill tenien la nissaga a Viladrau, almenys des del segle XVIII. Els llinatges i els arbres genealògics constituïen un dels *hobbies* de Bofill, que sabia sense vacillar el parentiu de reis i nobles de l'Europa imperial. Quan començava a desgranar la seva memòria, restàveu bocabadat. No

en va era un crític literari que sentia la passió per la història.

En Jaume era alt, magre, escardalenc, amb un perfil semita, igual que el cognom. Es movia amb parsimònia i era tímid i reservat. Només en l'àmbit de la tertúlia amical deixava la gravetat innata i s'obria en una rialla franca. Duia un bigoti una mica esclarissat i traspuava una elegància senyorívola. En un saló el vèieu discret i atent, besava amb estil anglès la mà de les senyores, i en qualsevol grup els seus temes de conversa atreïen els contertulians i fins i tot els passavolants.

El pare d'en Jaume era un burgès il·lustrat que el va posar en contacte amb la cultura. Bofill parlava amb una devoció immensa del seu pare, el qual estava molt orgullós del seu llinatge i en feia partícip el seu fill. En Jaume fou dissortadament el darrer d'una nissaga de farmacèutics el primer dels quals fou el seu rebesavi, que havia estat apotecari de cambra de Carles III. Ell havia comprat al segle XVIII una pairalia. Ca l'Herbolari, a Viladrau, que el pare de Jaume va fer renovar arquitectònicament per Josep Puig i Cadafalch. L'estil és certament modernista, però, com remarcava Bofill i Ferro, amb aire pre-rafaelita. En realitat, el

rebesavi volia la finca sobretot com a parc botànic hi va dur plantes d'arreu d'Europa i fins i tot de Rússia.

Bofill pertanyia a una família benestant i el seu destí hauria estat el de fer de senyor d'aquell paradís del Montseny, escriure, llegir, enartarse davant la Creu de Matagalls, escoltar la saviesa dels llenyataires i dels pagesos i alternar les estades a Viladrau amb temporades a Sant Gervasi, concretament al segon primera del número 24 del carrer de Craywinckel, on va viure tants anys. Però aquell cavaller, una mica indolent i aristocratitzant, va haver de treballar i, per seguir la tradició familiar, va estudiar la carrera de farmàcia i fins i tot va tenir una farmàcia al carrer de Méndez Núñez. Però com que aquesta no era la seva vocació, després va estudiar la carrera de lletres i va seguir els cursos de grec de Carles Riba a la Fundació Bernat Metge. L'admiració pel poeta de les *Elegies de Bierville* només era comparable amb la que sentia per Josep Carner. Perquè Jaume tenia molts dels trets d'un noucentista i fins i tot va assajar de fer poesia. Una antologia de *l'Avenç* de 1913 en recollí una composició i el 1947 Fernando Gutiérrez en una altra antologia molt més àmplia en donà dues més. Però Bofill no tenia fe en la seva obra lírica i fins i tot hi feia broma perquè li havien reproduït alguns poemes amb molts errors. La seva vocació era la crítica i sobretot la crítica de poesia, però, poc interessat a passar a la immortalitat, ja que deia que hi passaria de retruc com a exegeta de Riba, Jaume va escriure poc i d'una manera dispersa. Recordo que el 1959, quan gairebé el vaig forçar a aplegar la seva crítica i li ho vaig copiar tot a màquina perquè es presentés al premi Yxart, que va guanyar, vaig tenir feina a omplir un volum mitjà i en vint-i-cinc anys de crítica només vam trobar disset estudis, bé que alguns de molt llargs i definitius, com el pròleg a la poesia de Guerau de Liost o a una antologia de Rainer Maria Rilke.

He dit que Bofill era home de tertúlia. Abans de 1920 ja formava part d'un grup que es reunia periòdicament entorn de Josep Carner amb el nom classissitzant de Kaligenia. Les anècdotes pintoresques que contava de Carner eren inacabables i també explicava situacions, de vegades enigmàtiques, del seu cosí llunyà, Jaume Bofill i Mates, de qui va escriure un retrat memorable, barrejat amb una anàlisi crítico-poètica de la seva obra. Sembla que va ésser Carner qui el batejà amb el nom efectuos de "Filferro" i també deia que dona Amèlia a l'hora de fer-lo llevar cridava: "Desperta ferro!" Bofill també assistia a la Penya del Saló Royal, on es reunia amb els Amics de la Poesia, que va contribuir a fundar amb Carles Soldevila, l'orfebre Ramon Sunyer, el poeta Francesc Sitjà i

Pineda i el meu pare. I Bofill era assidu de la Penya del Continental, que presidia amb una certa prosopopeia Josep Maria López-Picó. I encara el recordo durant anys, després de dinar, quan pujava a casa (vivíem al pis de dalt) i ens fascinava amb la seva conversa, els seus judicis, les seves anècdotes si les seves ironies. Jo dec part de la meua formació a la tradició oral que vaig aprendre de l'enyorat Jaume Bofill. En aquella postguerra bròfega i difícil Bofill havia de treballar força i va arribar a traduir una cinquantena de llibres, la majoria en castellà i per a l'editor Josep Janés. Hi havia temporades que passava estretors econòmiques, perquè, a més a més, havia de mantenir Ca l'Herbolari, on la meua família i jo mateix vam passar tota la guerra civil, gràcies a la seva gentilesa. Aquell casal viladrauenc, al barri de les Paitides, era el consol de Bofill i Ferro i hi somiava. Era el seu reialme. El recordo en plena guerra passejant pel parc amb arbres de més de quinze metres, vells avets, cedres o sequoies, que en part havia plantat el seu pare. O podant fruiters en un dels racons de la finca. I amb l'escalf dels masovers, en Jaume i l'Annetta, que encara hi viuen. I pujant, malgrat que Bofill patia del cor, al capdamunt del seu territori en un bosc que anomenada la Baga (l'Obaga) i on ell havia plantat els avui gairebé llegendaris Sis Avets, un dels quals va morir llampat, però que semblen centenaris. Bofill era el senyor d'aquell racó idíl·lic, d'aquella casa de Ca l'Herbolari, on, com que tenia quatre pisos, havien estiuejat Carles Riba, Josep Obiols i la família Panniker. Guerau de Liost, abans de publicar *La muntanya d'amestistes*, va dedicar-li un poema: *Visita a Ca l'Herbolari*, que comença així:

*"Té un no sé què de poesia,
un agredolç original
que no es pot dir de pagesia,
ni de castell senyorial.*

*Potser l'aroma d'elegància
de vostres arbres forasters
s'ha barrejat amb la fragància
dels manats d'herbes remeiers,*

*que en un racó del vell armari
tal volta resten oblidats,
per l'hàbil mà d'un herbolari
amb paciència destriats."*

A quaranta anys Bofill es va casar amb Núria Fornells, amb la qual no va tenir fills. Núria tenia un caràcter dolç, venerava el seu marit i li plaïa molt Ca l'Herbolari. En Jaume contemplava al Montseny els bells exemplars dels avets més meridionals d'Europa, que són propis del nord i del centre del vell continent. El bosc era una de les seves passions. El bosc i la lectura. Dominava vuit llengües i el meu pare explicava que per poder llegir els romàntics, de Keats a Shelley, Bofill en un estiu va aprendre anglès. Bofill era de cultura europea: francesa, alemanya, anglesa i italiana. Llegia Dante familiarment i va declarar que "Àustria és l'essència d'Europa". Un dels seus somnis era l'antic Imperi Austro-hongarès, pel gruix de cultura que havia donat i per la influència, una mica pomposa, que havia tingut en aquells anys daurats d'abans de la Primera Guerra Mundial.

Bofill era un típic ateneista. Hi treballava sovint i hi anava cada dia. Per això fou escaient que l'Ateneu Barcelonès el 28 de febrer d'enguany acollís la seva recordança. Vaig fent memòria de com m'explicava detalls d'ateneistes: les teories d'Agustí Esclasans, els projectes il·lusionats de Miquel Arimany o els esgarips antifranquistes de Joaquim Casas-Carbó, el vell supervivent de *L'Avenç*, el qual, el 1940 o 1941, no s'estava de dir penjaments en veu alta, sord com era, de la situació. I també lloava el capteniment d'alguns dels bibliotecaris, autèntiques institucions de la casa, com en Guillèn, que coneixia tan bé els topants de la casa i els secrets de la cultura i s'acostava, de tant en tant, a Jaume Bofill per recollir-ne el do de la conversa i la il·luminació de la saviesa.

Algú va escriure que Bofill podia ésser un personatge de Proust. No diria tant, però sí que tenia empelts proustians, ja que dominava la seva obra a fons i va escriure el primer assaig en català (1928) sobre l'autor que anava "a la recerca del temps perdut". Proust llegit al costat de Dante, però amb un coneixement privilegiat de Rainer Maria Rilke sobre el qual va publicar un gran estudi a la immediata postguerra. I no oblidéssim Goethe, el *Faust* del qual Bofill comentava ja el 1926 a *Revista de Poesia*. I encara hi ha, vergonyosament inèdita, la seva versió catalana de les converses que Eckermann va tenir amb Goethe.

Dispers, indolent per a escriure, el qui el 1938 va parlar de Carles Riba com "l'extrema punta de diamant a la poesia catalana" va publicar només dos llibres: *Vint-i-cinc anys de crítica* (1959) i *Els poetes catalans moderns* (1986), pòstum i en l'edició del qual Salvador Millet i Bel va ajudar. Aquest darrer llibre respon a una concepció global de la poesia catalana dins un context cultural europeu. Bofill era sobretot un assagis-

ta que sabia relacionar totes les arts amb la poesia, descobrir-ne les "secretes correspondències" i era també un especialista en literatura comparada, perquè dominava no sols els romàntics o els barrocs, sinó igualment els poetes grecs clàssics (que havia traduït), el *dolce stil nuovo*, els pre-rafaelites, la generació castellana de 1927... Crític humanista, Jaume Bofill i Ferro havia aprofundit els estudis d'història, d'art i de filosofia. I era un expert en botànica.

Amb Alexandre Plana i Joaquim Folguera formà la tríade de grans crítics coetanis del noucentisme. Però la seva memòria s'ha fet esborradissa i la seva obra, essencial però escassa, no és coneguda per una part dels *hoppy few*. Per sort, enguany, el 28 de febrer, ja hem encetat al centenari de la seva naixença, que coincideix amb el vint-i-cinquè aniversari de la seva mort.

He intentat perfilar alguns dels trets més característics de la seva personalitat. I no voldria deixar d'evocar l'amistat germanívola que va tenir de molt jove amb el meu pare. Als estius, l'un anava a Viladrau i l'altre feia estada a Premià de Dalt. I es tractaven de vós, com s'esqueia dins la generació literària. Bofill féu subtils comentaris de la poesia del meu pare, i aquest, que tenia molt més sentit pràctic, l'ajudava en les seves vacil·lacions i els seus dubtes, perquè Jaume Bofill i Ferro era un *homme de lettres* tan pur que hauria hagut de viure, com Rilke, en un castell antic, el seu Ca l'Herbolari.